

Manual de Introdução da Bomgar B100™

Este guia irá ajudá-lo durante a configuração inicial da sua Bomgar Box™. Se tiver alguma questão, ligue para o número +01.601.519.0123 ou envie uma mensagem para support@bomgar.com.

Pré-requisitos

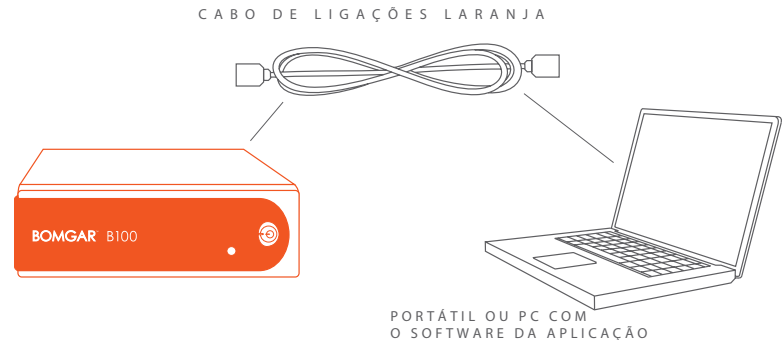
Certifique-se de que dispõe dos seguintes requisitos do sistema e informações.

- Uma tomada de corrente disponível
- Uma ligação de rede de alta velocidade
- Um endereço IP estático para a Bomgar Box
- Um DNS registado que resolva o IP público da Bomgar Box
- A gateway predefinida e máscara de subrede adequadas na sua rede para a Bomgar Box

Deve efectuar o registo e fornecer à Bomgar™ um registo A-record, tal como exemplo.de.assistência. com que diga respeito ao IP público da sua aplicação. A Bomgar também recomenda a solicitação de um IP estático público ao seu fornecedor de serviços Internet. Um endereço IP estático interno também pode ser fornecido à aplicação, mas isso não é recomendado; consulte **Configuração de rede típica** para obter mais informações.

Configuração externa

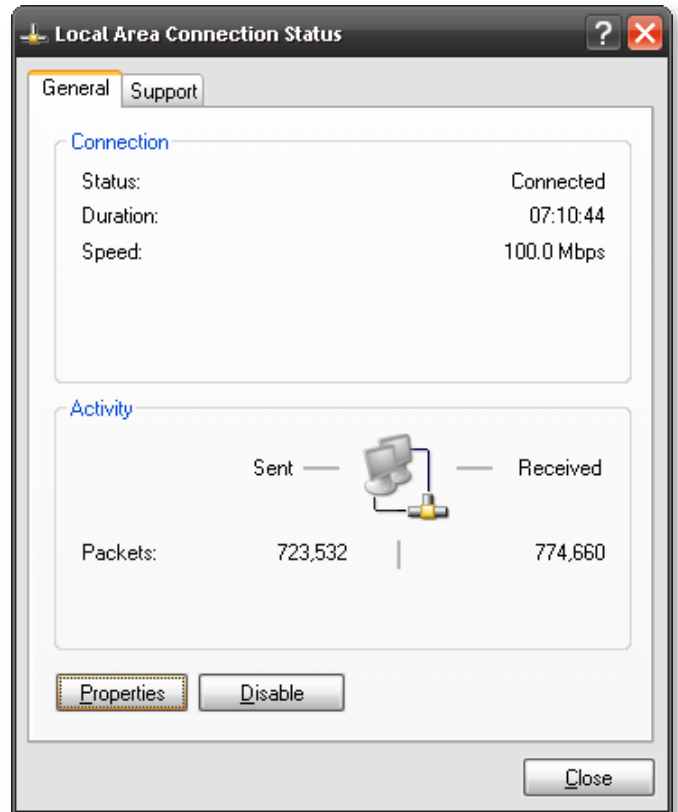
1. Ligue o cabo de alimentação da Bomgar Box a uma fonte de alimentação segura. A fonte de alimentação da aplicação ligará automaticamente a 120 v ou 240 v, conforme necessário.
2. Utilizando o cabo de ligações laranja fornecido, ligue o computador à entrada NIC1 na parte de trás da Bomgar Box.
3. Prima o botão de alimentação. A Bomgar Box demora cerca de 60 segundos a ser inicializada.



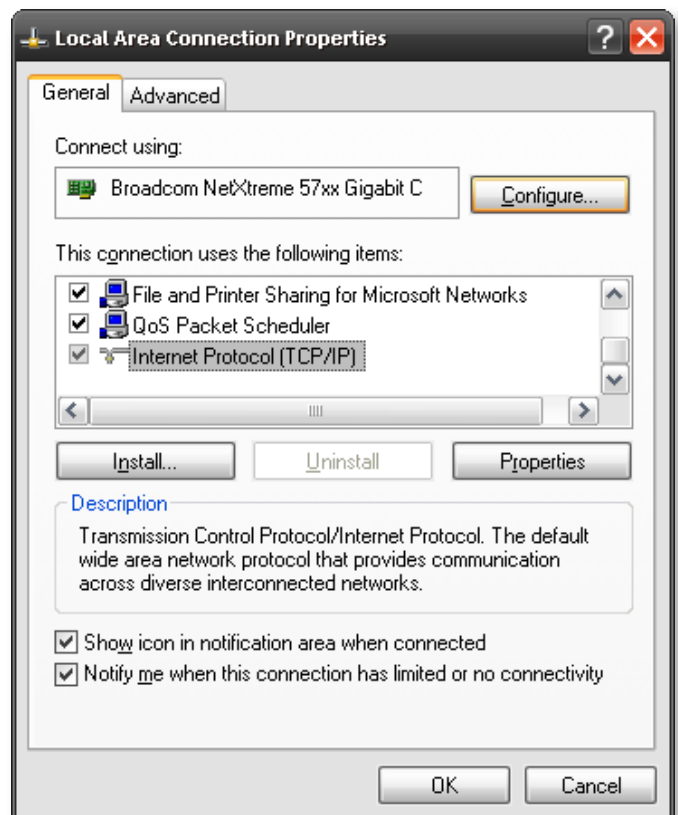
Configuração inicial

Especifique a configuração de rede da sua aplicação, acedendo à interface administrativa a partir de um web browser. A sua configuração pode variar consoante o seu sistema operativo.

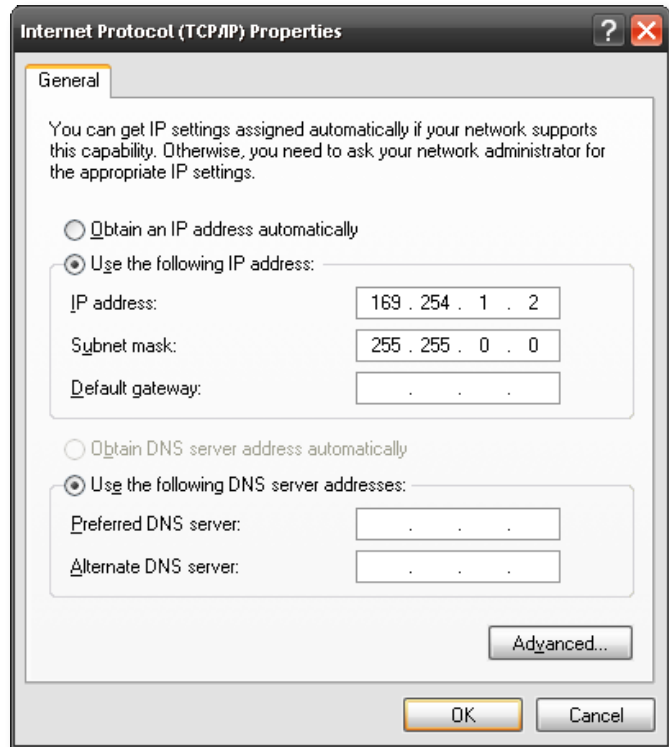
1. Vá para **Local Area Connection (Ligação de área local)** no seu computador e clique em **Properties (Propriedades)**.



2. Faça duplo clique em **Internet Protocol (Protocolo Internet (TCP/IP))** no menu.



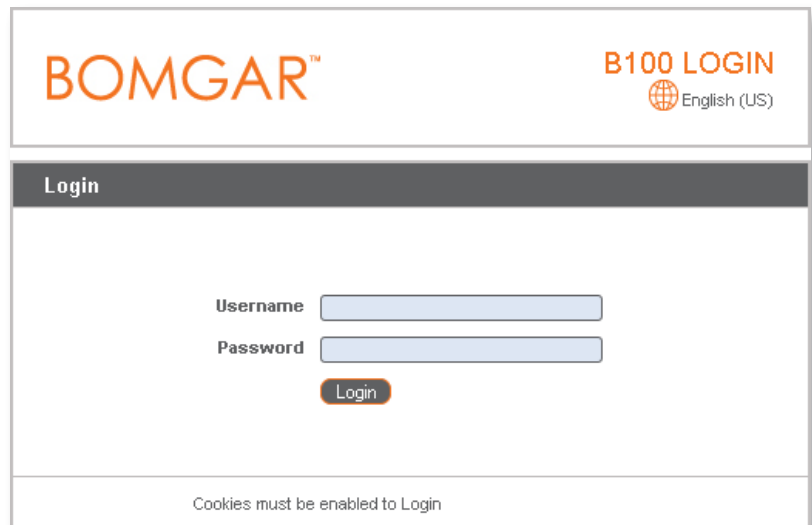
3. Introduza **169.254.1.2** como endereço IP e **255.255.0.0** como máscara de subrede.



4. Num browser, vá para **http://169.254.1.1/appliance**. Inicie sessão com as credenciais predefinidas.

Nome de utilizador predefinido: **admin**
Palavra-passe predefinida: **password**

5. Após o início de sessão inicial, ser-lhe-á solicitado para alterar a sua palavra-passe.



6. Vá para o separador **Networking**.
7. Defina o seu gateway predefinido. A configuração de servidores DNS não é obrigatória, mas é altamente recomendada. Em seguida, clique em **Save Changes (Guardar alterações)**.

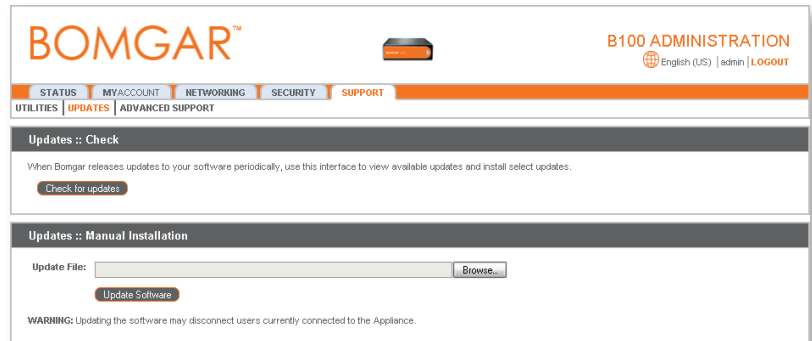
The screenshot shows the BOMGAR B100 Administration interface. The top navigation bar includes 'STATUS', 'MYACCOUNT', 'NETWORKING', 'SECURITY', and 'SUPPORT'. The 'NETWORKING' section is active, with sub-sections for 'IP CONFIGURATION' and 'STATIC ROUTES'. The 'NIC Configuration' section shows settings for 'NIC 1', including IP addresses (169.254.1.1 and 123.45.678.901) and MTU (1500). Below this is the 'Global Network Configuration' section, which includes fields for Hostname (support.example.com), Default Gateway (123.45.678.129), Primary DNS Server (123.45.678.5), Secondary DNS Server (987.65.432.42), and Tertiary DNS Server. There are also checkboxes for 'Fallback to OpenDNS Servers' and 'Respond to Ping', and an NTP Server field (clock.bomgar.com). A 'Save Changes' button is at the bottom. A warning message states: 'WARNING: Changes to the network settings should be made ONLY when the device is not in use by other users!'

8. Clique em **Add New IP (Adicionar novo IP)** e depois introduza o endereço IP estático e a máscara de subrede para a sua Bomgar Box; clique em **Save Changes (Guardar alterações)**.

Para obter mais informações sobre a configuração da rede, consulte o manual da aplicação.

The screenshot shows the 'IP :: Add' configuration form in the BOMGAR B100 Administration interface. The form includes a checkbox for 'Enabled' (checked), a dropdown for 'Network Port' (NIC 1), and input fields for 'IP Address', 'Subnet Mask', and 'Access Type' (set to 'Allow Both'). There is a 'Required' checkbox and a 'Save Changes' button. A warning message at the bottom states: 'WARNING: Changes to the network settings should be made ONLY when the device is not in use by other users!'

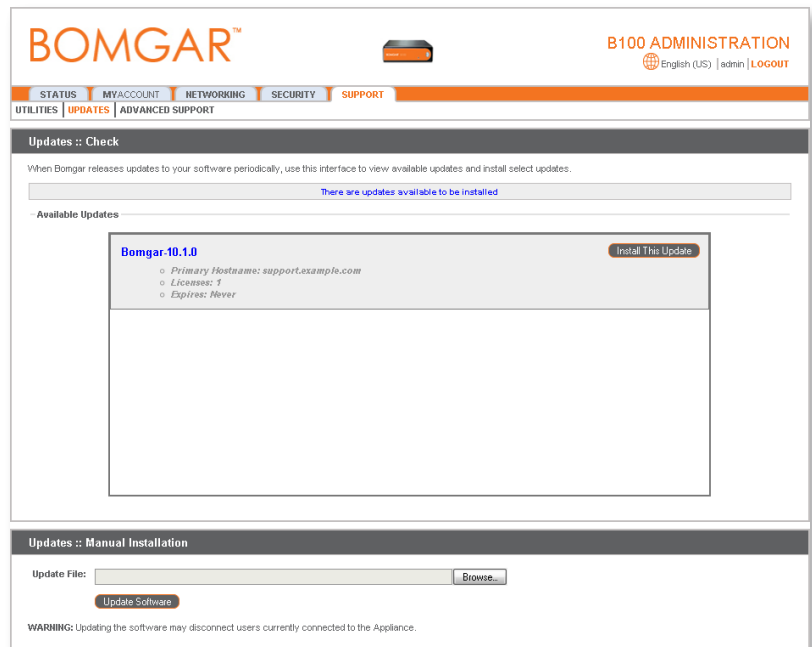
9. Vá para a página **Updates** no separador **Suporte** e clique em **Check For Updates**.



10. Deve ser apresentada uma actualização que irá carregar o seu software e licenças da Bomgar. Clique em **Install This Update**.

OBSERVAÇÃO: Pode também transferir e instalar este software manualmente. Para mais informações, consulte o guia da aplicação.

AVISO: Se quiser efectuar alterações depois desta configuração inicial, actualizar o software pode desligar utilizadores que estejam ligados à sua Bomgar Box.



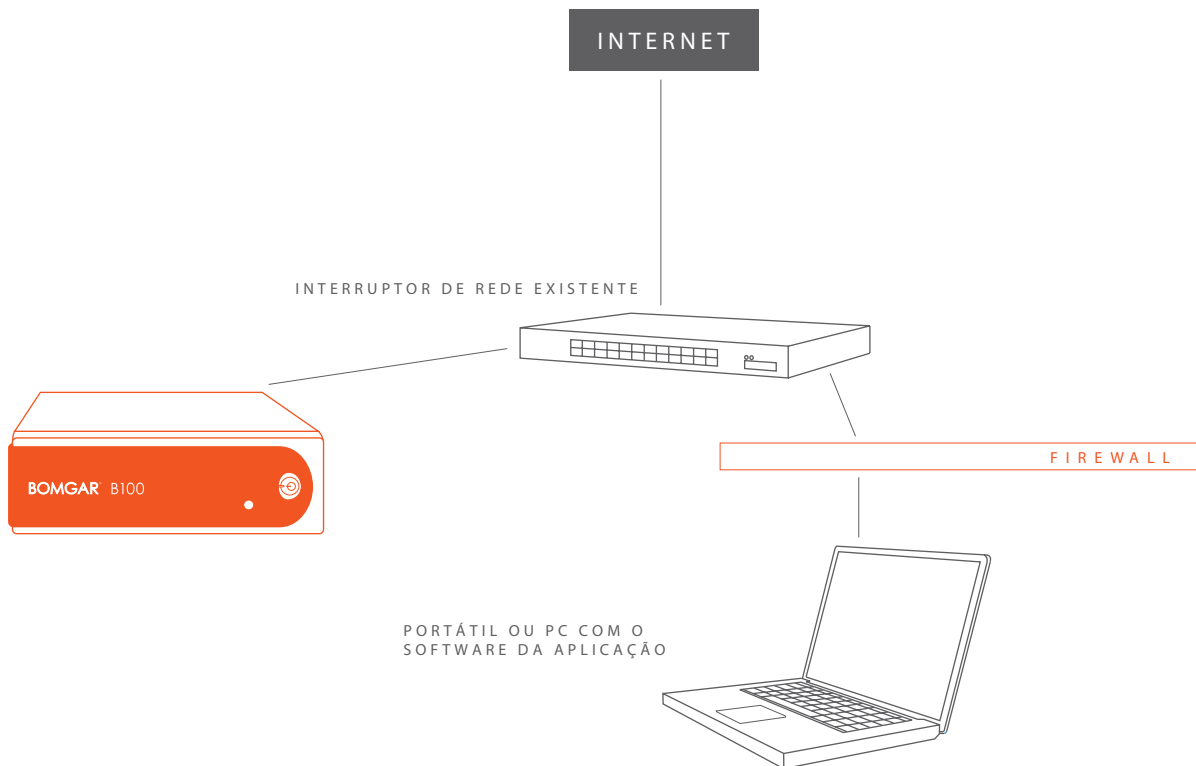
Configuração de rede típica

Agora está pronto para ligar a sua Bomgar Box à ligação à Internet.* Embora a sua Bomgar Box possa funcionar em qualquer local na sua rede com acesso à Internet, a Bomgar recomenda que coloque a Bomgar Box fora da sua firewall para uma segurança óptima. Consulte a tabela abaixo para obter mais informações.

Depois de ligar a Bomgar Box à Internet, deve poder ter acesso à respectiva interface administrativa a partir de qualquer web browser, introduzindo o DNS que criou para a Bomgar Box.

Locais de rede	Advantages/Disadvantages Vantagens/desvantagens
Fora da sua firewall	Não requer que as portas 80, 443 e 8200 estejam abertas para tráfego TCP na sua firewall. Simplifica significativamente o processo de configuração porque os clientes e os representantes são criados para utilizar um DNS específico; se o seu DNS registado utilizar um endereço IP público atribuído directamente à sua Bomgar Box, não sendo necessária configuração adicional para iniciar uma sessão.
DMZ	Pode exigir configuração adicional, consoante o seu router ou routers.
Dentro da sua firewall	Requer o encaminhamento de portas na sua firewall e possivelmente configuração adicional do seu encaminhamento NAT e DNS interno.

* Se for necessário mover a aplicação para outro local de modo a estabelecer ligação à Internet, prima uma vez o botão de alimentação. Aguarde 60 segundos até a aplicação encerrar e desligue a Bomgar Box da fonte de alimentação. Se tornar a ligar a aplicação no novo local, deve ligá-la novamente à corrente.



Referência do URL

<https://169.254.1.1/appliance> – Interface administrativa da Bomgar Box
<https://support.example.com/login> – Interface administrativa do software
<https://support.example.com> – Site público da Bomgar Box

Bomgar™
 Copyright © 2003-2008 Bomgar Corporation
 Bomgar - Redistribuição proibida.
 Todos os direitos reservados.