

BOMGAR™

**Guida all'avviamento di
Bomgar B400™**

Guida all'avviamento di Bomgar B400™

Documento: 043010.15 | Pubblicato: maggio 2010

Grazie per aver usato Bomgar.

Per Bomgar l'assistenza ai clienti è la maggiore priorità. Aiutaci a fornirti prestazioni eccellenti. Se desideri esprimere un commento oppure segnalare eventuali errori o omissioni riscontrati nei manuali, invia un messaggio e-mail all'indirizzo feedback@bomgar.com.

Guida all'avviamento di Bomgar B400™

La presente guida illustra l'impostazione e la configurazione iniziali del Bomgar Box™. Per ulteriori informazioni e chiarimenti contattare il servizio di assistenza chiamando il numero verde 1.877.8.BOMGAR x2 o internazionalmente il numero +01.601.519.0123. È possibile anche inviare una e-mail all'indirizzo support@bomgar.com.

Prerequisiti

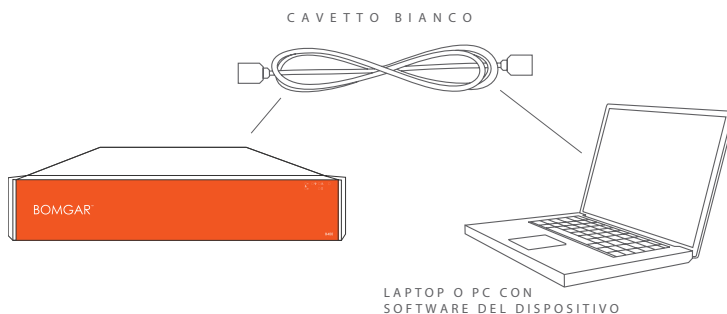
Prima di procedere alla configurazione del Bomgar Box, assicurarsi di avere le informazioni e i requisiti di sistema seguenti.

- Una presa di corrente disponibile
- Un collegamento di rete ad alta velocità
- Un indirizzo IP statico per Bomgar Box
- Un nome host registrato in DNS che si collega all'IP pubblico della Bomgar Box
- Gateway predefinito e maschera di sottorete idonei sulla rete per Bomgar Box

Affinché il software in esecuzione sul Bomgar Box funzioni correttamente, è necessario fornire a Bomgar™ il nome host che avete registrato in DNS (ad es. assistenza.esempio.com), che si collega all'indirizzo IP pubblico del dispositivo in uso. Bomgar consiglia inoltre di richiedere un indirizzo IP pubblico statico al proprio fornitore di servizi Internet. Si può anche assegnare un indirizzo IP statico interno al dispositivo ma ciò è sconsigliato; si veda **Appendice I** per maggiori particolari.

Impostazione esterna

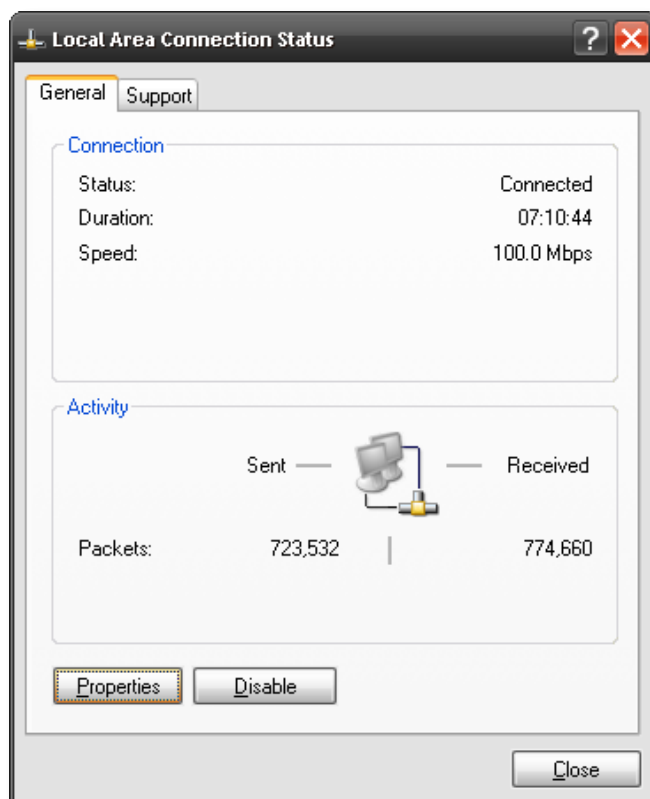
1. Inserire i cavi di alimentazione di Bomgar Box in una presa di corrente sicura. Gli alimentatori del dispositivo passano automaticamente a un voltaggio di 120V o 240V come necessario.
2. Usando uno dei cavetti bianchi forniti, collegare il computer alla porta NIC1 sul retro di Bomgar Box.
3. Premere il pulsante di alimentazione. Bomgar Box eseguirà l'inizializzazione in circa 60 secondi.



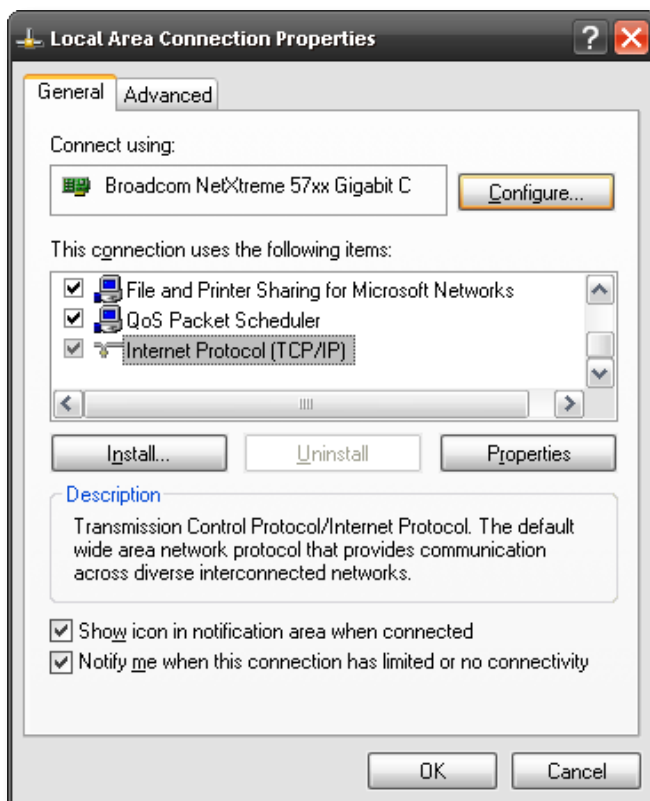
Configurazione iniziale

Prima di implementare Bomgar Box in rete, è necessario effettuare la configurazione di rete. Per fare ciò accedere all'interfaccia amministrativa di Bomgar Box da un browser Web del computer in uso. Questa procedura illustra i passi richiesti. Il processo può variare a seconda del sistema operativo.

1. Dopo aver effettuato la configurazione esterna del Bomgar Box, andare a **Collegamento area locale** sul computer in uso e cliccare su **Proprietà**.

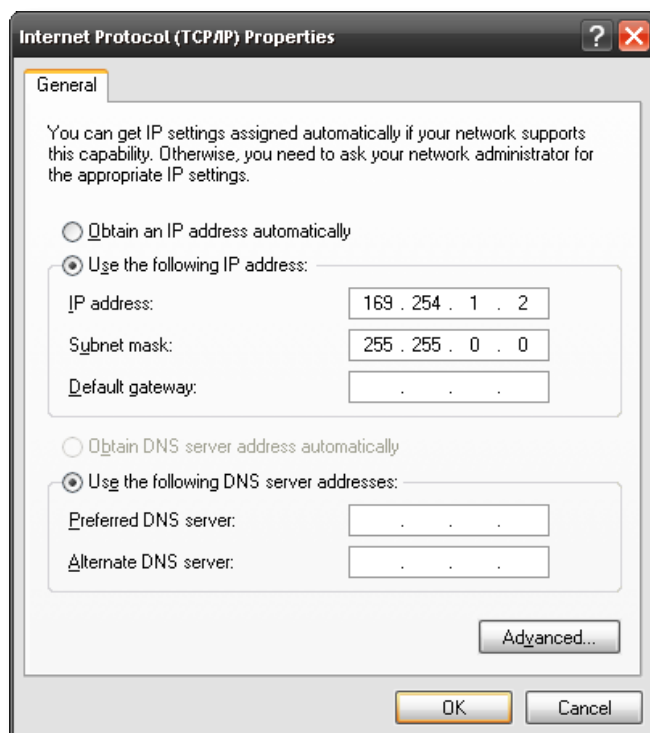


2. Fare doppio clic su **Protocollo Internet (TCP/IP)** nel menu.



- Inserire **169.254.1.2** per l'indirizzo IP e **255.255.0.0** per la maschera di sottorete.

NOTA: Potrebbe essere possibile ottenere un indirizzo IP automaticamente, ma normalmente è più rapido inserire queste informazioni manualmente.

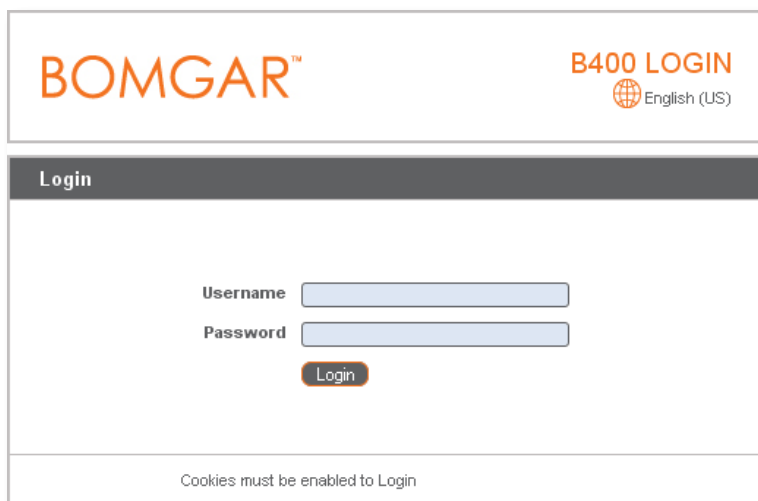


- Avviare un browser Web e immettere l'indirizzo **http://169.254.1.1/appliance** nel campo indirizzo URL. Inserire il nome utente e la password predefiniti, quindi cliccare su **Login**.

Nome utente predefinito: **admin**

Password predefinita: **password**

- In occasione del primo accesso sarà chiesto di modificare la password amministrativa.



- Dopo aver effettuato il login all'interfaccia amministrativa Bomgar Box, andare alla scheda **Utilizzo di rete** per configurare la rete.
- Nella sezione **Configurazione di rete globale**, impostare il proprio gateway predefinito. La configurazione dei server DNS primari e secondari non è obbligatoria, ma è vivamente consigliata. Dopo aver inserito le informazioni richieste, cliccare su **Salva modifiche**.

NOTA: affinché il failover e gli aggiornamenti automatici funzionino correttamente sono necessarie impostazioni DNS corrette.

The screenshot shows the 'BOMGAR™ B400 ADMINISTRATION' interface. The 'NETWORKING' tab is active, and the 'IP CONFIGURATION' sub-tab is selected. The 'NIC Configuration' section shows two NICs with IP addresses and MTU values. The 'Global Network Configuration' section includes fields for Hostname, Default Gateway, Primary DNS Server, Secondary DNS Server, Tertiary DNS Server, Fallback to OpenDNS Servers, Respond to Ping, and NTP Server. The 'Port Number Settings' section includes 'Server Listen Ports' and 'Default URL Ports'.

- Cliccare su **Aggiungi nuovo IP**, quindi inserire l'indirizzo IP statico e la maschera di sottorete per il Bomgar Box; cliccare su **Salva modifiche**.

Per ulteriori informazioni sulla configurazione della rete, consultare la Guida per l'utente amministrativo, disponibile all'indirizzo www.bomgar.com/documentation.

The screenshot shows the 'BOMGAR™ B400 ADMINISTRATION' interface. The 'NETWORKING' tab is active, and the 'IP CONFIGURATION' sub-tab is selected. The 'IP :: Add' section includes a form with fields for Network Port, IP Address, Subnet Mask, Access Type, and a 'Save Changes' button. A warning message is displayed at the bottom.

9. Per fornire il pacchetto software personalizzato, sul Bomgar Box deve essere stata installata una certificazione SSL corretta che corrisponda al record DNS A (nome host) selezionato dall'utente per il sito di supporto remoto.
10. Sul Bomgar Box deve essere stata installata una delle seguenti certificazioni:
 - Certificazione SSL firmata da una authority di certificazione corrispondente al nome host selezionato
 - Autocertificazione SSL corrispondente al nome host selezionato

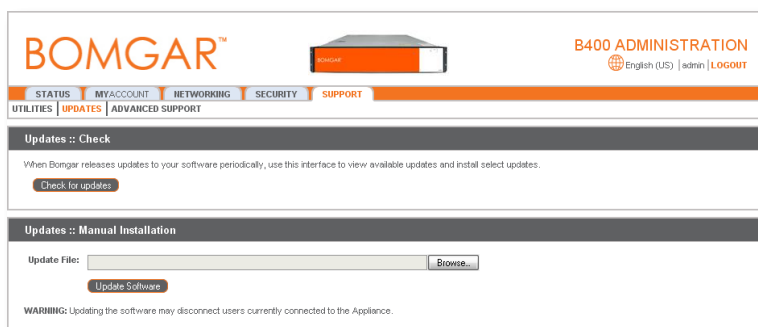
Per ulteriori informazioni riguardanti la creazione e il caricamento di certificati SSL, vedere i nostri video di formazione all'indirizzo www.bomgar.com/training e selezionare uno dei titoli seguenti:

- Certificazione SSL – Autorità di certificazione
- Certificazione SSL – Autocertificazione

*A garanzia della protezione, non inviare la vostra certificazione SSL all'assistenza Bomgar. Mantenere la chiave privata e la passphrase associata in un luogo sicuro e documentato.

11. Una volta caricata la certificazione SSL corretta sul Bomgar Box, informare l'assistenza Bomgar tramite e-mail con le seguenti informazioni tratte dalla pagina **Stato** del Bomgar Box /appliance:
 - Versione software di base:
 - Livello patch di servizio:

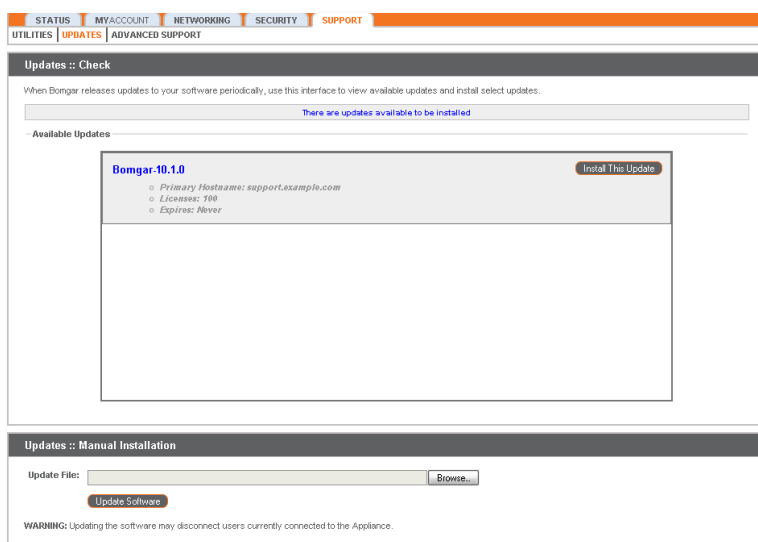
12. Una volta ricevuta una e-mail dall'assistenza Bomgar indicante che il software è stato costruito, andare alla pagina **Aggiornamenti** nella scheda **Assistenza** e cliccare su **Cerca aggiornamenti**.
13. Nell'attesa dell'e-mail di conferma, si potrebbe installare il Bomgar Box nel percorso di rete permanente. Fare riferimento all'Appendice I all'occorrenza.



14. Dovrebbe essere visibile un aggiornamento che carica il software e le licenze Bomgar. Cliccare su **Installa questo aggiornamento**.

NOTA: è anche possibile scaricare e installare questo software manualmente. Per ulteriori informazioni, consultare la Guida per l'utente amministrativo.

AVVERTENZA: Se si desidera apportare modifiche dopo la configurazione iniziale, l'aggiornamento del software potrebbe scollegare gli utenti attualmente collegati al Bomgar Box.



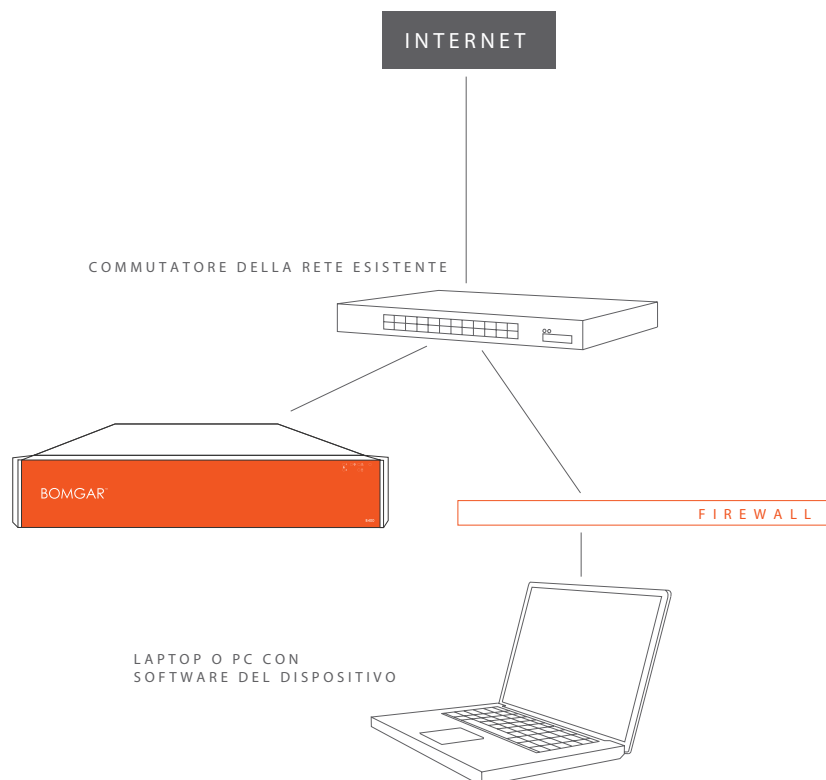
Appendice I

A questo punto si è pronti per collegare il Bomgar Box alla connessione Internet.* Sebbene il Bomgar Box possa funzionare ovunque nella rete con accesso a Internet, Bomgar consiglia di posizionarlo fuori dal firewall per la massima sicurezza. Vedere la seguente tabella per maggiori particolari. Per assistenza nella configurazione del firewall, contattare il produttore del firewall.

Dopo aver collegato Bomgar Box a Internet, si dovrebbe riuscire ad accedere all'interfaccia amministrativa da qualsiasi browser web digitando nel DNS creato per il Bomgar Box.

Percorso di rete	Vantaggi/Svantaggi
All'esterno del firewall	Non richiede che le porte 80, 443 e 8200 siano aperte in entrata per il traffico TCP sul tuo firewall. Semplifica notevolmente il processo di impostazione in quanto sia il client agenti che quello clienti sono creati per andare a uno specifico DNS; se il DNS registrato si collega a un indirizzo IP pubblico assegnato direttamente al Bomgar Box, per iniziare una sessione non sono necessarie altre impostazioni.
DMZ	Potrebbe richiedere un'ulteriore impostazione a seconda del/i router in uso.
All'interno del firewall	Richiede l'inoltro alla porta sul firewall ed eventualmente un'impostazione ulteriore del routing NAT e del DNS interno.

* Se si deve spostare il dispositivo per collegarsi a Internet, è necessario effettuare lo spegnimento prima del distacco dalla presa di corrente. A tal scopo premere una volta il pulsante di alimentazione. Attendere 60 secondi per lo spegnimento del dispositivo prima di staccare il Bomgar Box dalla presa di corrente. Quando si ricollega il dispositivo nella nuova ubicazione, è necessario riaccenderlo.



Riferimenti URL

<https://169.254.1.1/appliance> – Interfaccia amministrativa di Bomgar Box
<https://support.example.com/login> – Interfaccia amministrativa software
<https://support.example.com> – Sito pubblico di Bomgar Box

Bomgar™

Copyright © 2003-2009 Bomgar Corporation
 Bomgar - Vietata la redistribuzione.
 Tutti i diritti riservati.