

Guia de início rápido do Bomgar B300™

Este guia o orientará pela configuração inicial de seu Bomgar Box™. Caso tenha dúvidas, entre em contato pelo número +01.601.519.0123 ou support@bomgar.com.

Pré-requisitos

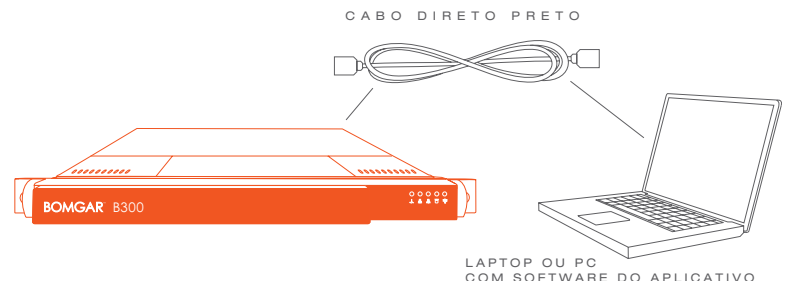
Certifique-se de cumprir os seguintes requisitos de sistema e informações.

- Uma tomada elétrica disponível
- Uma conexão de rede de alta velocidade
- Um endereço IP estático para o Bomgar Box
- Um DNS registrado conectando-se ao IP público do Bomgar Box
- O gateway padrão e a máscara de sub-rede apropriados em sua rede para o Bomgar Box

Você deve registrar e fornecer à Bomgar™ um registro-A, como `support.example.com` que conecta-se ao IP público de seu aplicativo. A Bomgar recomenda também a solicitação de um IP público estático de seu provedor de serviços de internet. Um endereço IP estático interno pode também ser fornecido ao aplicativo, mas não é recomendável; veja **Configuração de rede típica** para obter detalhes.

Configuração externa

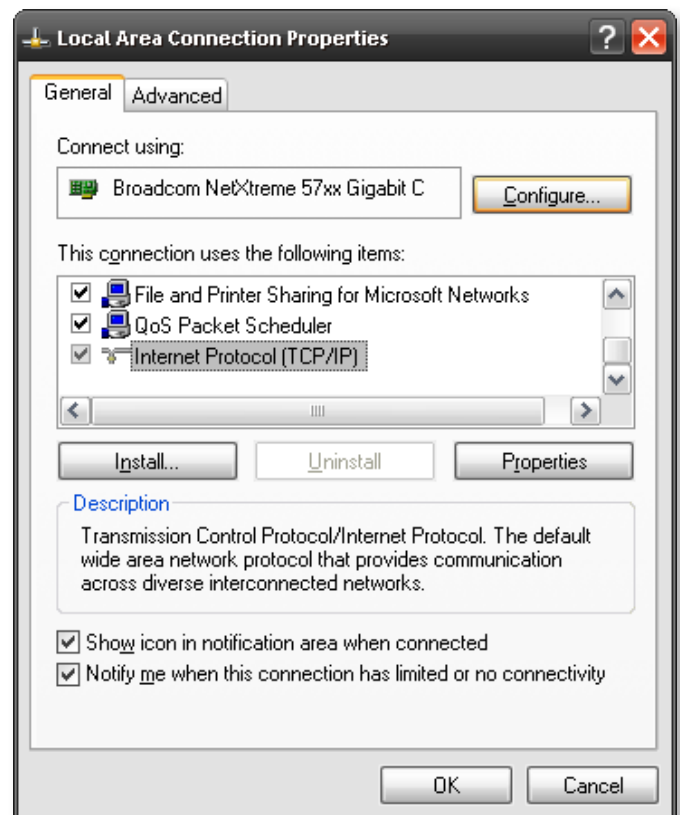
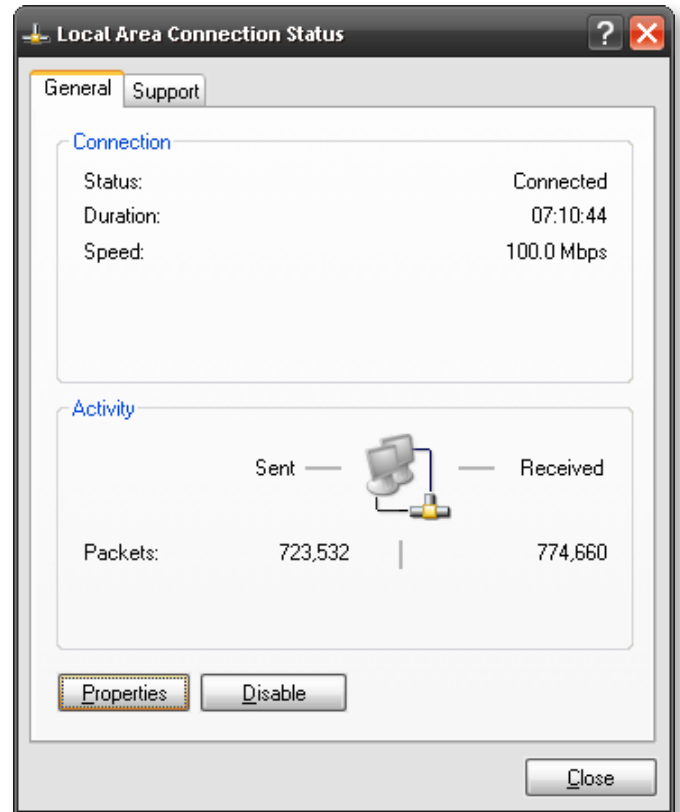
1. Conecte o cabo de alimentação do Bomgar Box em uma fonte de alimentação segura. A fonte de alimentação comutará automaticamente para 120v ou 240v conforme necessário.
2. Usando o cabo de rede preto fornecido, conecte seu computador a NIC1 na parte traseira do Bomgar Box.
3. Pressione o botão de alimentação. O Bomgar Box inicializará em 60 segundos.



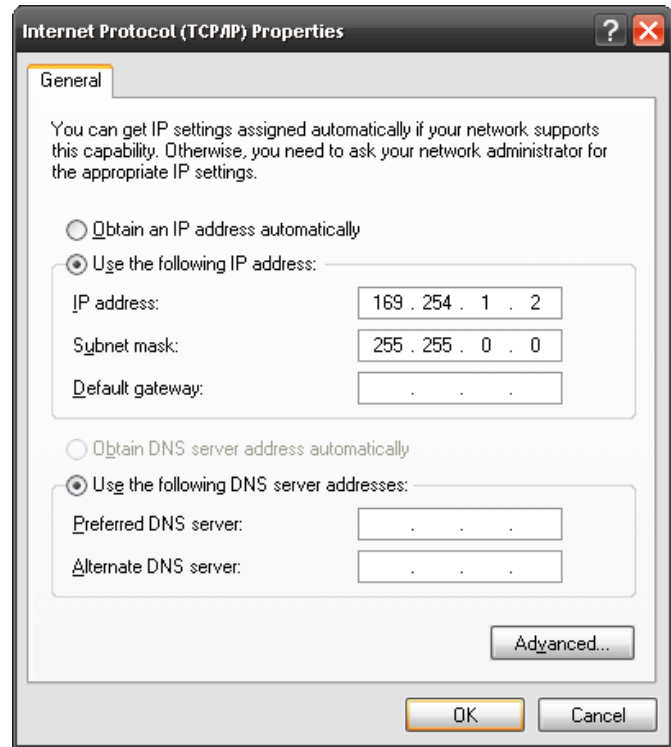
Configuração inicial

Defina a configuração de rede de seu aplicativo acessando a interface de administração a partir do navegador da web. Sua configuração pode variar dependendo de seu sistema operacional.

1. Vá em **Local Area Connection (Conexão de área local)** em seu computador e clique em **Properties (Propriedades)**.
2. Clique duas vezes em **Internet Protocol (Protocolo de Internet) (TCP/IP)** no menu.



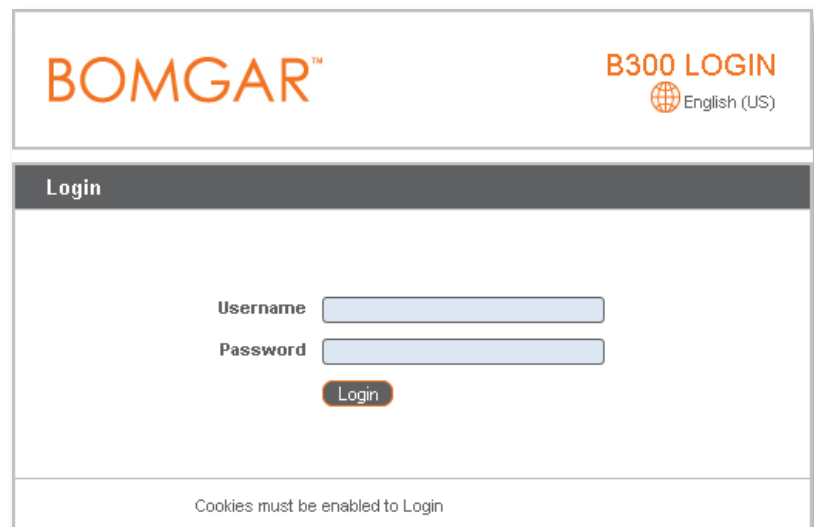
3. Insira **169.254.1.2** como seu endereço IP e **255.255.0.0** como máscara de sub-rede.



4. De qualquer navegador, vá em **http://169.254.1.1/appliance**. Faça o login com as credenciais padrão.

Nome de usuário padrão: **admin**
Senha padrão: **password**

5. Após o login inicial, será solicitado a você alterar sua senha.



6. Vá à guia **Networking**.
7. Defina seu gateway padrão. A configuração de servidores DNS não é obrigatória, mas é altamente recomendável. Em seguida, clique em **Save Changes (Salvar alterações)**.

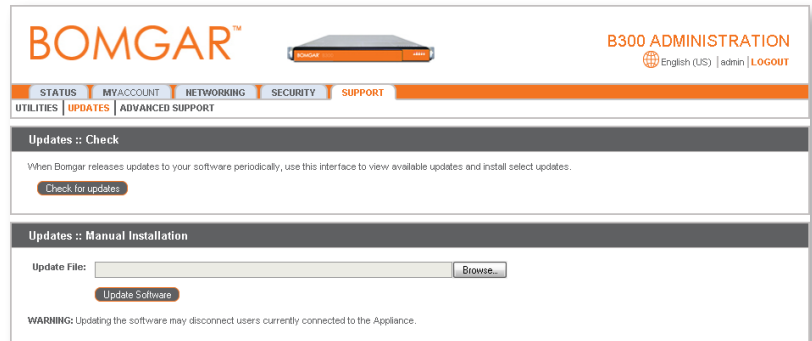
The screenshot shows the BOMGAR B300 Administration interface. At the top, there's a navigation bar with 'STATUS', 'MYACCOUNT', 'NETWORKING', 'SECURITY', and 'SUPPORT'. Below that, 'IP CONFIGURATION' and 'STATIC ROUTES' are visible. The main content area is titled 'NIC Configuration' and shows a table for IP addresses and MTU for two NICs. Below this is the 'Global Network Configuration' section, which includes fields for Hostname, Default Gateway, Primary and Secondary DNS Servers, and checkboxes for 'Fallback to OpenDNS Servers' and 'Respond to Ping'. There's also a field for 'NTP Server'. At the bottom of this section is a 'Save Changes' button. The 'Port Number Settings' section follows, with 'Server Listen Ports' and 'Default URL Ports' sections, each containing input fields for HTTP and HTTPS ports and a 'Save' button.

8. Clique **Add New IP (Adicionar novo IP)** e, em seguida, insira o endereço IP estático e a máscara de sub-rede para seu Bomgar Box; clique em **Save Changes**.

Para mais informações sobre configuração de rede, consulte o guia do aplicativo.

The screenshot shows the 'IP :: Add' configuration form in the BOMGAR B300 Administration interface. It includes a checkbox for 'Enabled', a dropdown for 'Network Port', and input fields for 'IP Address' and 'Subnet Mask'. There's also a dropdown for 'Access Type' and a 'Save Changes' button. A warning message at the bottom states: 'WARNING: Changes to the network settings should be made ONLY when the device is not in use by other users!'.

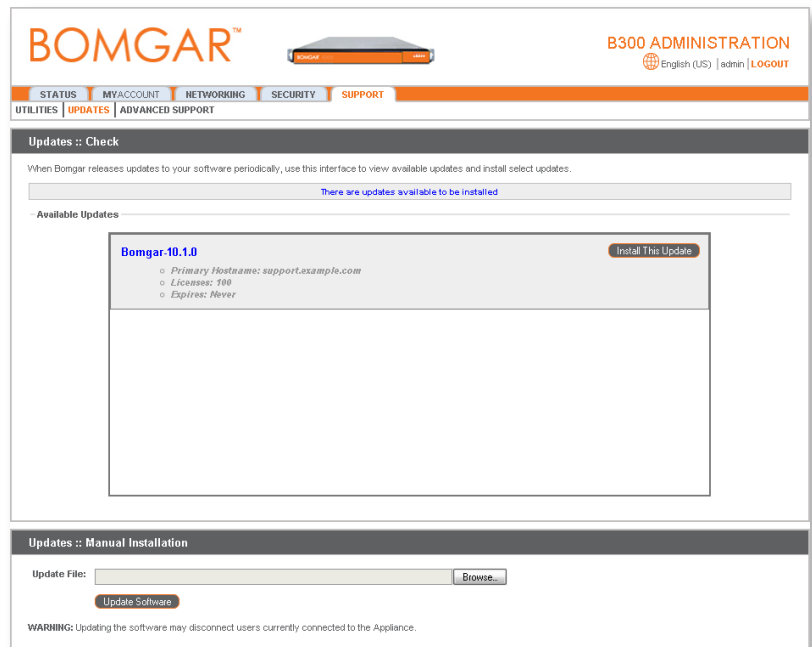
9. Vá à página **Updates** sob a guia **Support** e clique em **Check for Updates**.



10. Você deve ver uma atualização que carregará o seu software e as licenças da Bomgar. Clique em **Install This Update**.

OBSERVAÇÃO: Você pode também baixar e instalar este software manualmente. Para mais informações, consulte o guia do aplicativo.

AVISO: Se quiser fazer modificações depois da configuração inicial, a atualização do software pode desconectar os usuários atualmente conectados ao seu Bomgar Box.



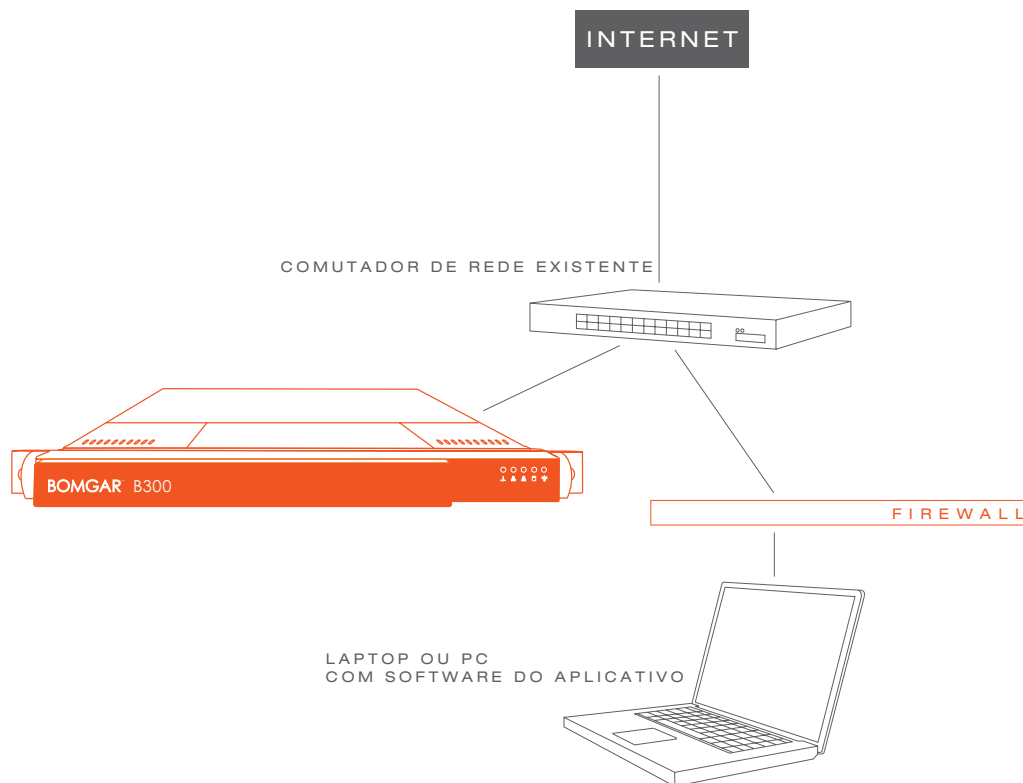
Configuração de rede típica

Agora, você está pronto para conectar seu Bomgar Box à conexão de internet.* Embora seu Bomgar Box possa funcionar em qualquer lugar em sua rede com acesso à internet, a Bomgar recomenda que você coloque o Bomgar Box fora de seu firewall para segurança máxima. Veja a tabela abaixo para mais detalhes.

Depois de conectar seu Bomgar Box à Internet, você deve ser capaz de acessar sua interface administrativa de qualquer navegador da web digitando o DNS que você criou para seu Bomgar Box.

Local da rede	Vantagens/Desvantagens
Fora de seu firewall	Não requer que as portas 80, 443 e 8200 sejam abertas para receberem tráfego TCP em seu firewall. Simplifica significativamente o processo de configuração porque o cliente e cliente representante são montados para conectar a um DNS específico; se o seu DSN registrado conectar-se a um endereço IP público atribuído ao seu Bomgar Box, nenhuma configuração adicional é necessária para que você inicie uma sessão.
DMZ	Pode exigir configuração adicional dependendo do seu roteador ou roteadores.
Dentro de seu firewall	Exige o encaminhamento de porta em seu firewall e possivelmente configuração adicional de seu roteamento NAT e DNS interno.

* Se for necessário mover o aplicativo para outro local para conectá-lo à internet, pressione uma vez o botão de alimentação. Aguarde 60 segundos para o aplicativo desligar e, em seguida, desconecte o Bomgar Box da fonte de alimentação. Quando reconectar o aplicativo no novo local, inicialize-o novamente.



URL como referência

- <https://169.254.1.1/appliance> – Interface administrativa do Bomgar Box
- <https://support.example.com/login> – Interface administrativa do software
- <https://support.example.com> – Site público do seu Bomgar Box

Bomgar™
Copyright © 2003-2008 Bomgar Corporation
Bomgar - Redistribuição proibida.
Todos os direitos reservados.