

Bomgar B300™ クイックガイド

本ガイドでは、Bomgar Box™の初期設定を順を追ってご案内します。ご質問がある場合は、01.601.519.0123 または support@bomgar.com まで連絡してください。

前提条件

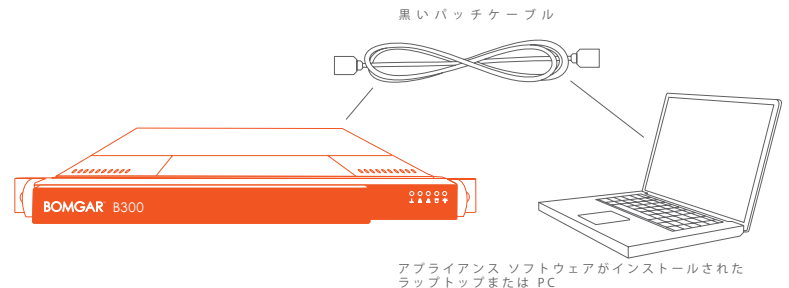
次のシステム要件および情報を備えていることを確認してください。

- 利用可能な電源コンセント
- 高速ネットワーク接続
- Bomgar Box 用の静的 IP アドレス
- Bomgar Box のパブリック IP へと解決する登録済み DNS
- ネットワーク上での、Bomgar Box 用の適切な既定ゲートウェーとサブネット マスク

アプライアンスのパブリック IP に解決される、support.example.com のような A-record を Bomgar™ に提出し登録する必要があります。Bomgar はまた、お使いのインターネット サービス プロバイダに、パブリック静的 IP をリクエストされることをお奨めします。内部の静的 IP アドレスをアプライアンスに割り当てることもできますが、当社では推奨しておりません。詳細は、「**代表的なネットワーク設定**」の項を参照してください。

外部設定

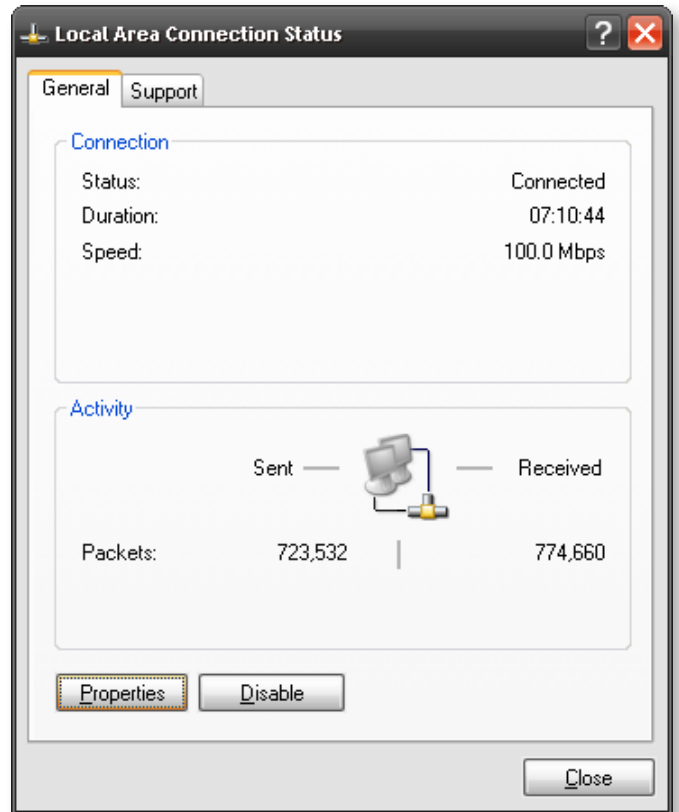
1. Bomgar Box の電源ケーブルを安全な電源に差し込みます。アプライアンスの電源機構は、必要に応じて 120v または 240v へと自動的に切り替わります。
2. 付属の黒いパッチケーブルを使用して、お使いのコンピュータを Bomgar Box の背面の NIC1 に接続します。
3. 電源ボタンを押します。Bomgar Box は約60秒で初期化されます。



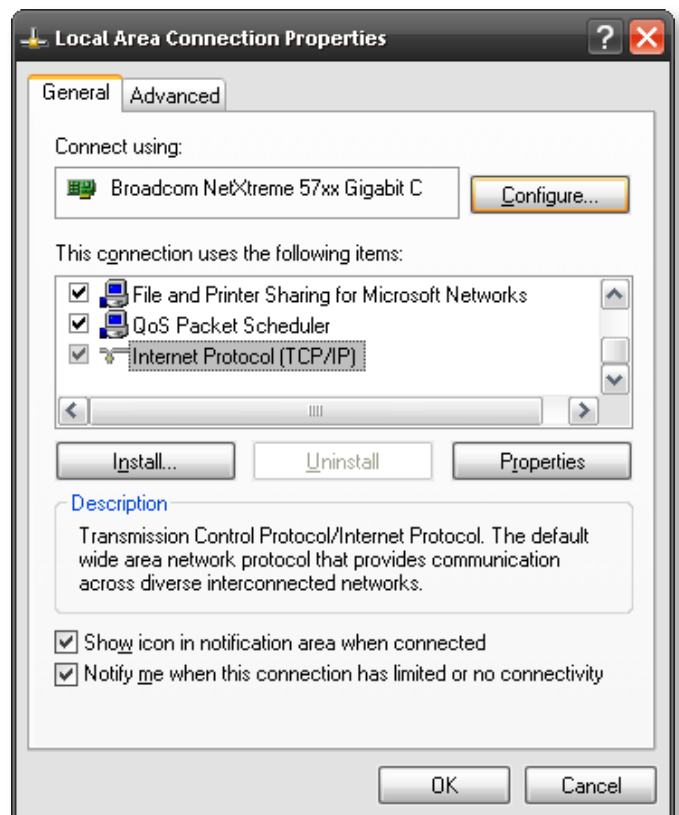
初回の構成

ウェブブラウザから管理用インターフェイスにアクセスして、アプリケーションのネットワーク構成を設定します。設定は、お使いのオペレーティングシステムによって異なることもあります。

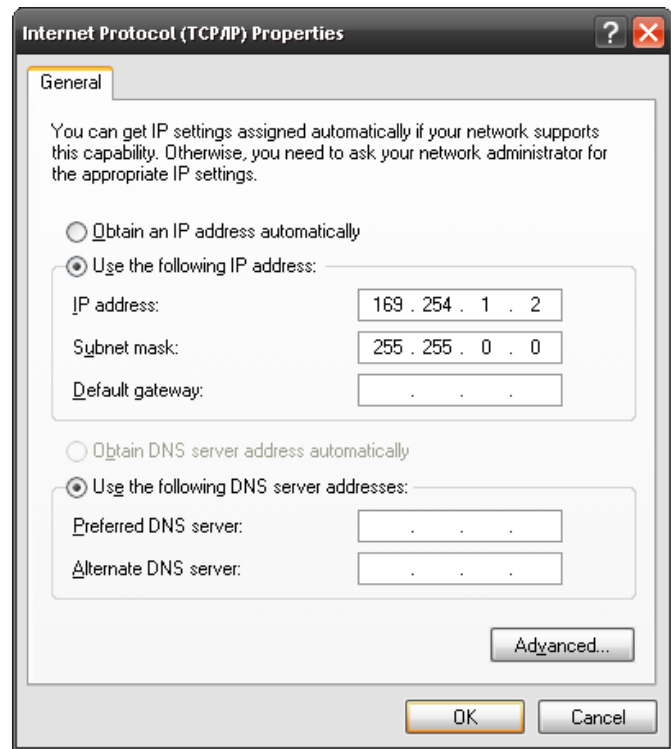
1. コンピュータ上で「**Local Area Connection (ローカルエリア接続)**」に移動し、「**Properties (プロパティ)**」をクリックします。



2. ストで **Internet Protocol (インターネットプロトコル) (TCP/IP)** をダブルクリックします。



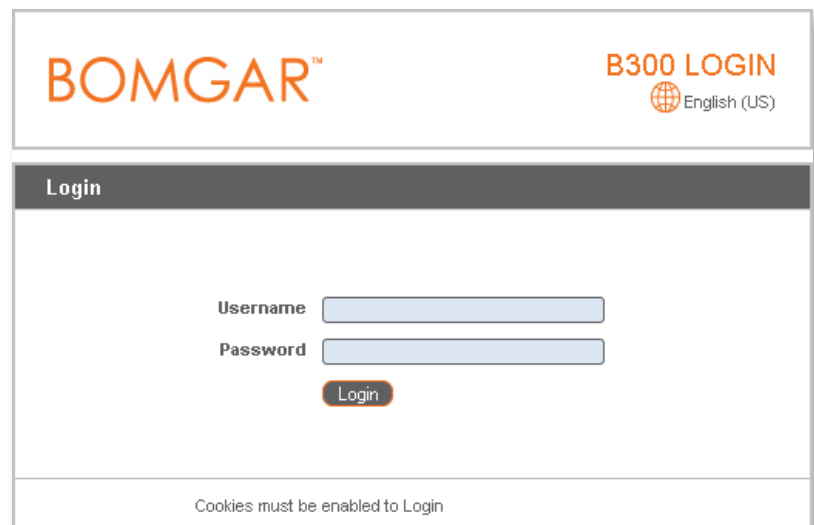
3. IPアドレスとして**169.254.1.2**、サブネットマスクとして**255.255.0.0**を入力します。



4. 任意のブラウザを使用して **http://169.254.1.1/appliance** にアクセスします。既定の認証情報を使ってログインします。

既定のユーザー名: **admin**
既定のパスワード: **password**

5. 初回ログイン時には、パスワードの変更を求められます。



6. 「Networking」タブに移ります。
7. 既定のゲートウェイを設定します。DNS サーバーの設定は必須事項ではありませんが、強く推奨します。次に、「Save Changes (変更を保存)」をクリックします。

The screenshot shows the BOMGAR B300 Administration interface. The top navigation bar includes 'STATUS', 'MYACCOUNT', 'NETWORKING', 'SECURITY', and 'SUPPORT'. The 'NETWORKING' tab is active, and the 'IP CONFIGURATION' sub-tab is selected. The main content area is divided into three sections:

- NIC Configuration:** A table showing IP addresses for NIC 1 (169.254.1.1, 123.45.678.901) and NIC 2 (123.45.678.135). MTU is set to 1500 for both. Buttons for 'Add New IP' and 'Save' are present.
- Global Network Configuration:** Fields for Hostname (support.example.com), Default Gateway (123.45.678.129), Primary DNS Server (123.45.678.5), Secondary DNS Server (987.65.432.42), and Tertiary DNS Server. Includes checkboxes for 'Fallback to OpenDNS Servers' and 'Respond to Ping', and an NTP Server field (clock.bomgar.com).
- Port Number Settings:** Fields for 'Server Listen Ports' (HTTP: 80, HTTPS: 443) and 'Default URL Ports' (HTTP: 80, HTTPS: 443).

Each section includes a 'Save Changes' button and a warning: 'WARNING: Changes to the network settings should be made ONLY when the device is not in use by other users!'.

8. 「Add New IP (新規 IP の追加)」をクリックし、次に、Bomgar Box の静的 IP アドレスとサブネット マスクを入力します。「Save Changes (変更を保存)」をクリックします。

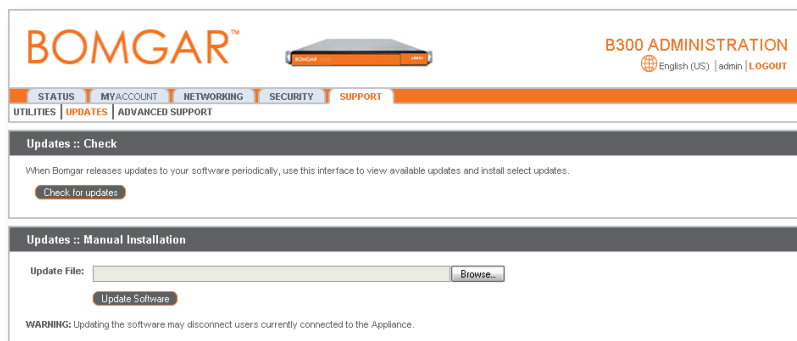
ネットワーク設定の詳細は、アプライアンスのガイドをご覧ください。

The screenshot shows the 'IP :: Add' configuration form in the BOMGAR B300 Administration interface. The form includes the following fields and options:

- Enabled:** A checked checkbox.
- Network Port:** A dropdown menu set to 'NIC 1'.
- IP Address:** Three input fields for the IP address.
- Subnet Mask:** Three input fields for the subnet mask.
- Access Type:** A dropdown menu set to 'Allow Both'.
- Required:** A checked checkbox.

A 'Save Changes' button is located at the bottom of the form. A warning message is displayed at the bottom: 'WARNING: Changes to the network settings should be made ONLY when the device is not in use by other users!'.

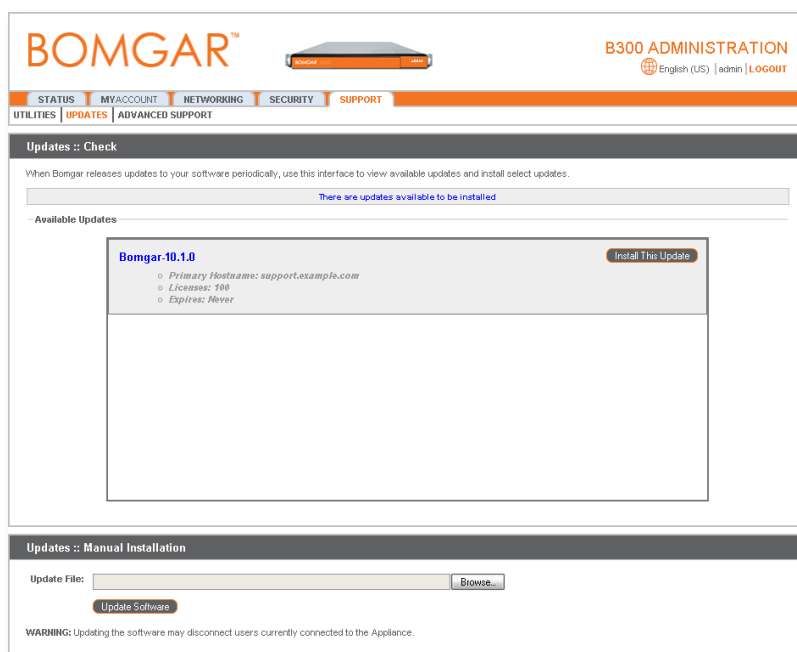
9. 「サポート」タブの、Updates ページで、「Check for Updates」をクリックします。



10. Bomgar ソフトウェアとライセンスを読み込むことになるアップデートのアイテムが見えるはずで、「Install This Update」をクリックします。

注:このソフトウェアは手動でダウンロードしてインストールすることもできます。詳細は、アプライアンスのガイドをご覧ください。

警告: 初回の構成の後に変更を加えようとする場合、ソフトウェアのアップデートは、その時点で Bomgar Box に接続しているユーザーの接続を切断する可能性があることに注意してください。



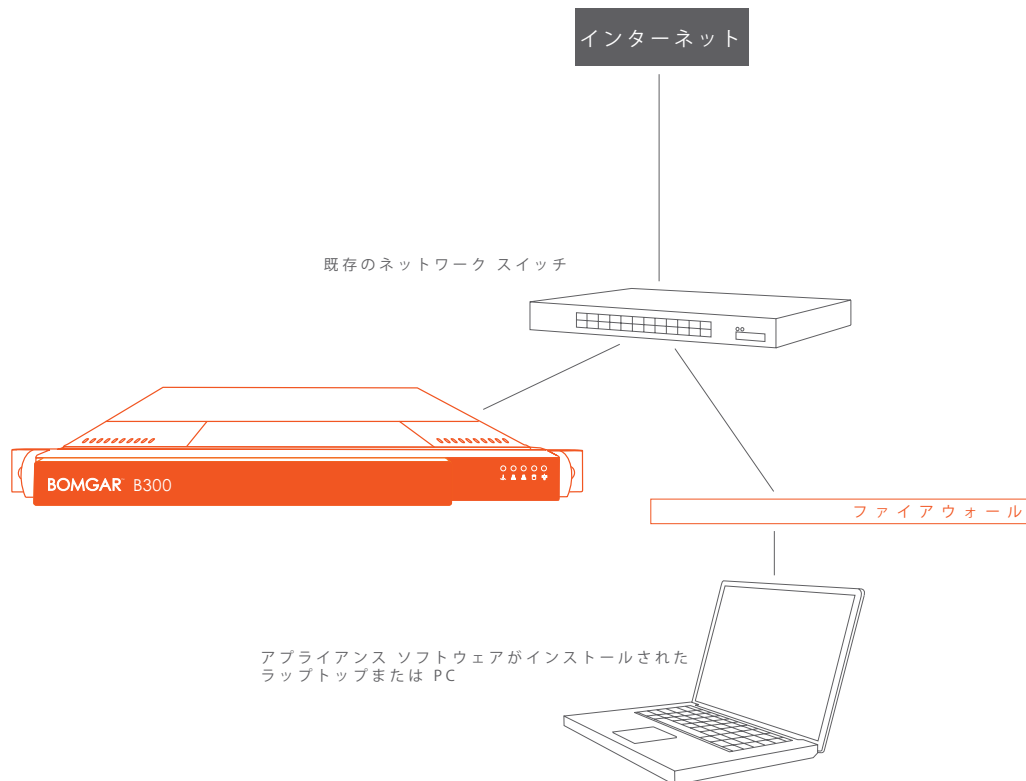
代表的なネットワーク設定

これで Bomgar Box をインターネット接続に接続する準備ができました。* Bomgar Box はインターネットへのアクセスが可能なネットワーク内ならどこでも機能しますが、当社では最適なセキュリティのために Bomgar Box をファイアウォールの外側に配置することを推奨します。詳細は下表をご覧ください。

Bomgar Box をインターネットに接続すると、Bomgar Box 用に作成した DNS を入力することで、どのウェブブラウザからでも管理用インターフェイスにアクセスできるようになります。

ネットワークでの位置	長所/短所
ファイアウォールの外側	D80、443、8200 のポートをファイアウォールで TCP インバウンドトラフィックに対しオープンしておく必要がない。Representative Client も Customer Client も特定の DNS に解決するように設定されているので、設定プロセスが大幅に簡素化される。登録した DNS が自分の Bomgar Box に直接割り当てた公開 IP アドレスに解決するようになっていれば、セッションを開始するために必要な追加設定はありません。
DMZ	お使いのルータによっては追加設定が必要になることもあります。
ファイアウォールの内側	ファイアウォールでのポート転送と、場合によっては NAT ルーティングと内部 DNS の追加設定が必要になります。

* インターネットに接続するためにアプライアンスを別の場所に移動する必要がある場合には、電源ボタンを一度押します。アプライアンスの電源が切れるまで 60 秒待った後、Bomgar Box の電源プラグを抜いてください。新しい場所でアプライアンスを再接続し、再び電源を投入します。



参照 URL

<https://169.254.1.1/appliance> – Bomgar Box 管理用インターフェイス
<https://support.example.com/login> – ソフトウェア管理用インターフェイス
<https://support.example.com> – お使いの Bomgar Box の公開サイト

Bomgar™
 Copyright © 2003-2008 Bomgar Corporation
 Bomgar - 再配布不可。
 All Rights Reserved.