

Guía para comenzar del dispositivo Bomgar B100™

Esta guía le indicará la configuración inicial de su Bomgar Box™. Si tiene dudas, comuníquese al +01.601.519.0123 o escriba a support@bomgar.com.

Requisitos

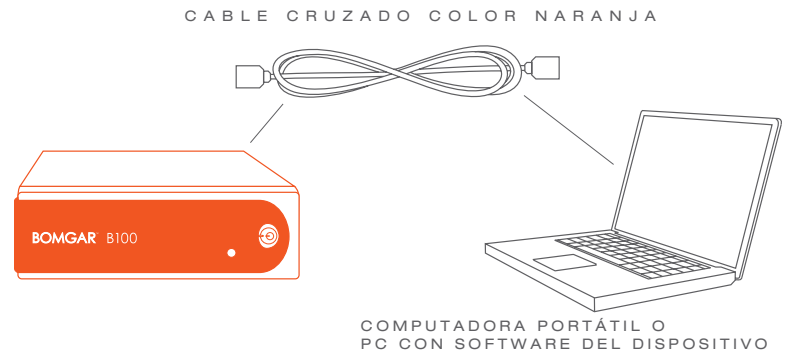
Asegúrese de que cuenta con los siguientes requerimientos de sistema e información.

- Un tomacorriente disponible
- Una conexión de red de alta velocidad
- Una dirección IP estática para la Bomgar Box
- Un DNS registrado que establece un vínculo con la IP pública de la Bomgar Box
- La puerta de enlace predeterminada y la máscara de subred en su red correspondientes para la Bomgar Box

Usted debe registrarse y suministrar a Bomgar™ un A-record tal como support.example.com que establezca un vínculo con la IP pública de su dispositivo. Bomgar también le recomienda que solicite una IP pública estática a su proveedor de servicios de Internet. También es posible suministrar una dirección IP estática interna para el dispositivo, pero no se recomienda; en **Configuración típica de una red** puede consultar los detalles de una configuración típica de una red.

Configuración externa

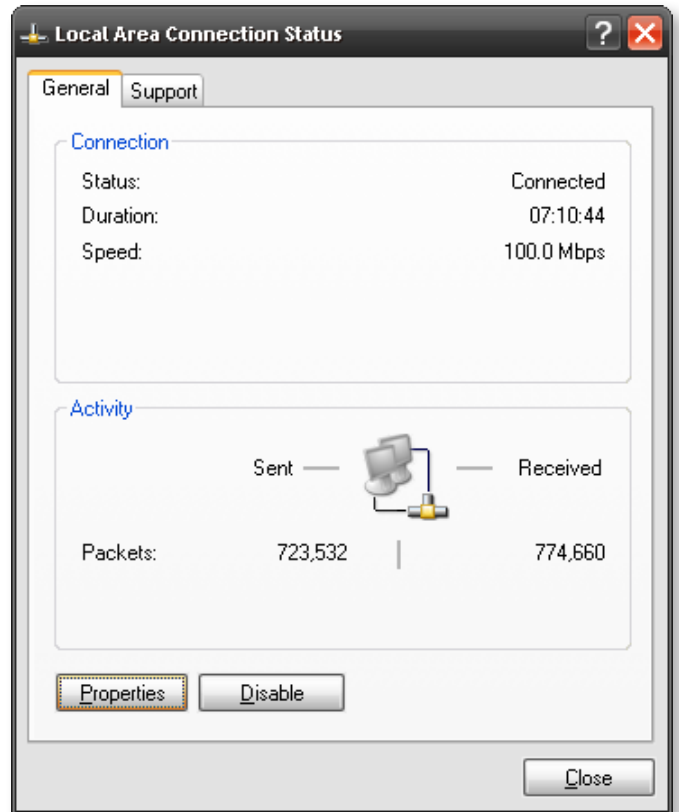
1. Enchufe el cable de suministro de energía de la Bomgar Box en un tomacorriente confiable. El suministro de energía eléctrica del dispositivo se ajustará automáticamente en 120v o 240v, según sea necesario.
2. Conecte su computadora a NIC1 en la parte trasera de la Bomgar Box usando el cable cruzado color naranja provisto.
3. Presione el botón de encendido. La Bomgar Box se iniciará en unos 60 segundos.



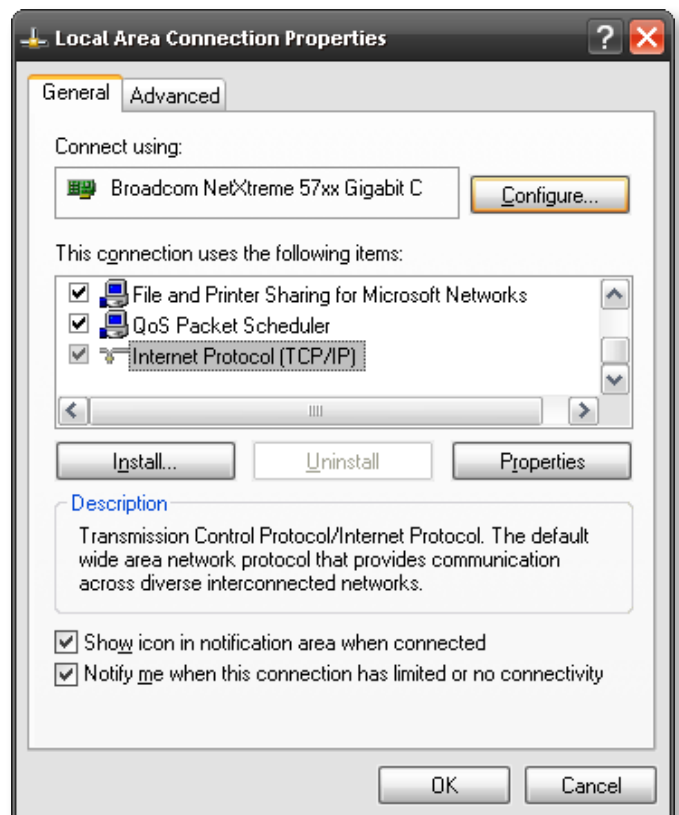
Configuración inicial

Establezca la configuración de red de su dispositivo accediendo a la interfaz administrativa desde un explorador web. Su configuración puede variar dependiendo de su sistema operativo.

1. Vaya a **Local Area Connection (Conexión de área local)** en su computadora y haga clic en **Properties (Propiedades)**.



2. Haga doble clic en **Internet Protocol (Protocolo de Internet) (TCP/IP)** en el menú.



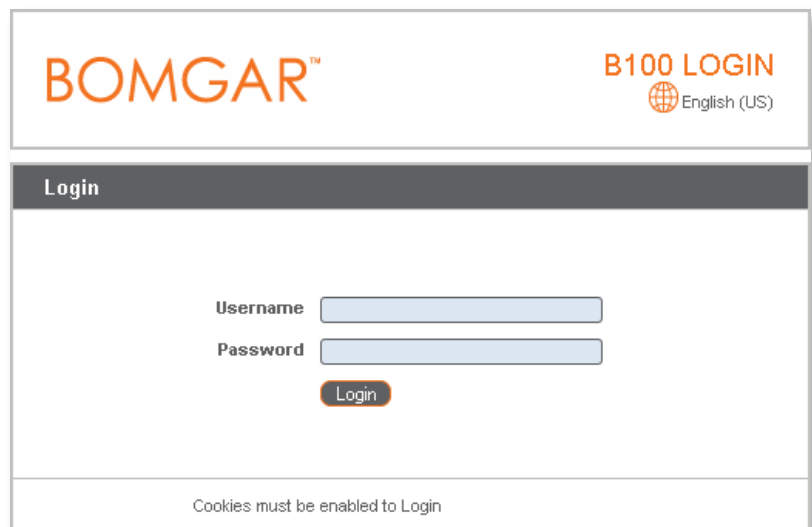
- Ingrese **169.254.1.2** como dirección IP y **255.255.0.0** como la máscara de subred.



- Desde cualquier explorador, vaya a **http://169.254.1.1/appliance**. Inicie la sesión con las credenciales predeterminadas.

Nombre de usuario predeterminado: **admin**
Contraseña predeterminada: **password**

- Después del inicio de sesión inicial, se le solicitará que cambie su contraseña.



6. Vaya a la ficha **Networking**.
7. Configure la puerta de enlace predeterminada. No se requiere configurar los servidores DNS pero se recomienda hacerlo. Luego haga clic en **Save Changes (Guardar cambios)**.

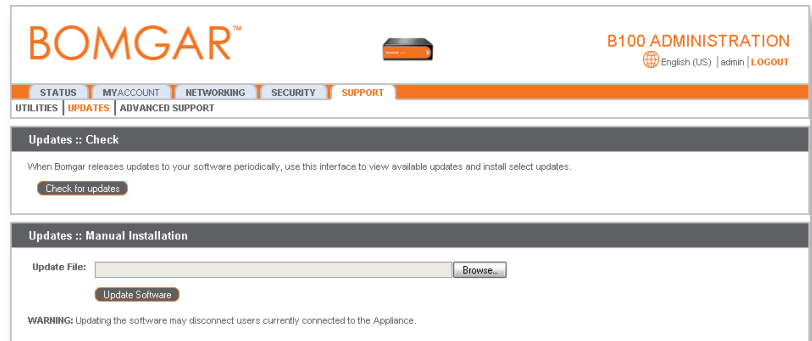
The screenshot shows the BOMGAR B100 Administration interface. At the top, there's a navigation bar with tabs for STATUS, MYACCOUNT, NETWORKING, SECURITY, and SUPPORT. Below this, there are sub-tabs for IP CONFIGURATION and STATIC ROUTES. The main content area is titled "NIC Configuration" and shows settings for NIC 1, including IP addresses (169.254.1.1 and 123.45.678.901) and MTU (1500). Below this is the "Global Network Configuration" section, which includes fields for Hostname (support.example.com), Default Gateway (123.45.678.129), Primary DNS Server (123.45.678.5), Secondary DNS Server (987.65.432.42), and Tertiary DNS Server. There are also checkboxes for "Fallback to OpenDNS Servers" and "Respond to Ping", and a field for "NTP Server" (clock.bomgar.com). A "Save Changes" button is at the bottom of this section. The "Port Number Settings" section follows, with "Server Listen Ports" for HTTP (80) and HTTPS (443) and "Default URL Ports" for HTTP (80) and HTTPS (443). A "Save" button is at the bottom of this section.

8. Haga clic en **Add New IP (Agregar nueva IP)** y luego ingrese la dirección IP estática y la máscara de subred para su Bomgar Box. Haga clic en **Save Changes**.

Para obtener más información sobre la configuración de la red, consulte la guía del dispositivo.

The screenshot shows the "IP :: Add" configuration form in the BOMGAR B100 Administration interface. It includes a "Enabled" checkbox (checked), a "Network Port" dropdown menu (NIC 1), and fields for "IP Address", "Subnet Mask", and "Access Type" (set to "Allow Both"). A "Required" checkbox is also present. A "Save Changes" button is at the bottom of the form. A warning message at the bottom states: "WARNING: Changes to the network settings should be made ONLY when the device is not in use by other users!"

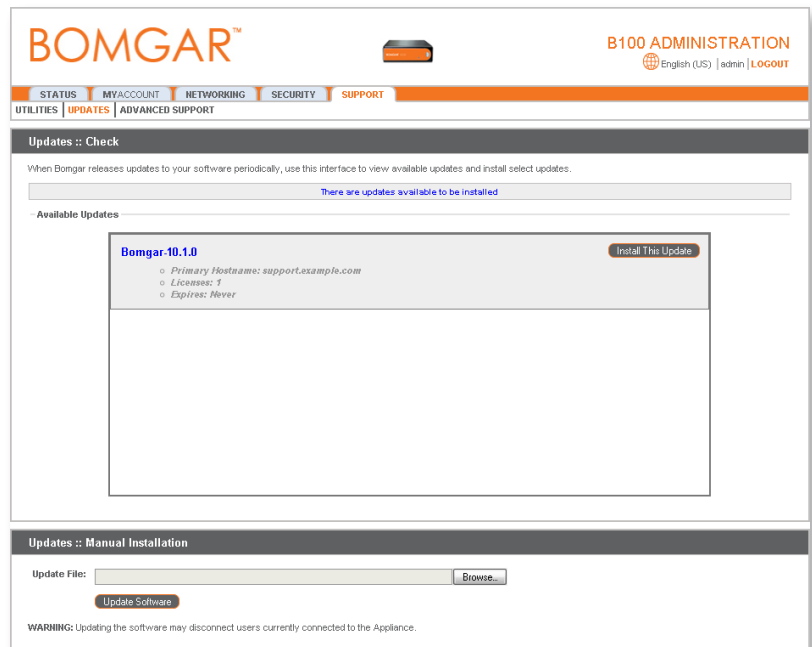
9. Vaya a la página de **Updates** en la ficha **Support (Soporte técnico)** y haga clic en **Check for Updates**.



10. Verá una actualización que cargará el software y las licencias de Bomgar. Haga clic en **Install This Update**.

NOTA: También puede descargar e instalar este software en forma manual. Para obtener más información, consulte la guía del dispositivo.

ADVERTENCIA: Si desea hacer cambios después de esta configuración inicial, la actualización del software puede desconectar a los usuarios actualmente conectados a su Bomgar Box.



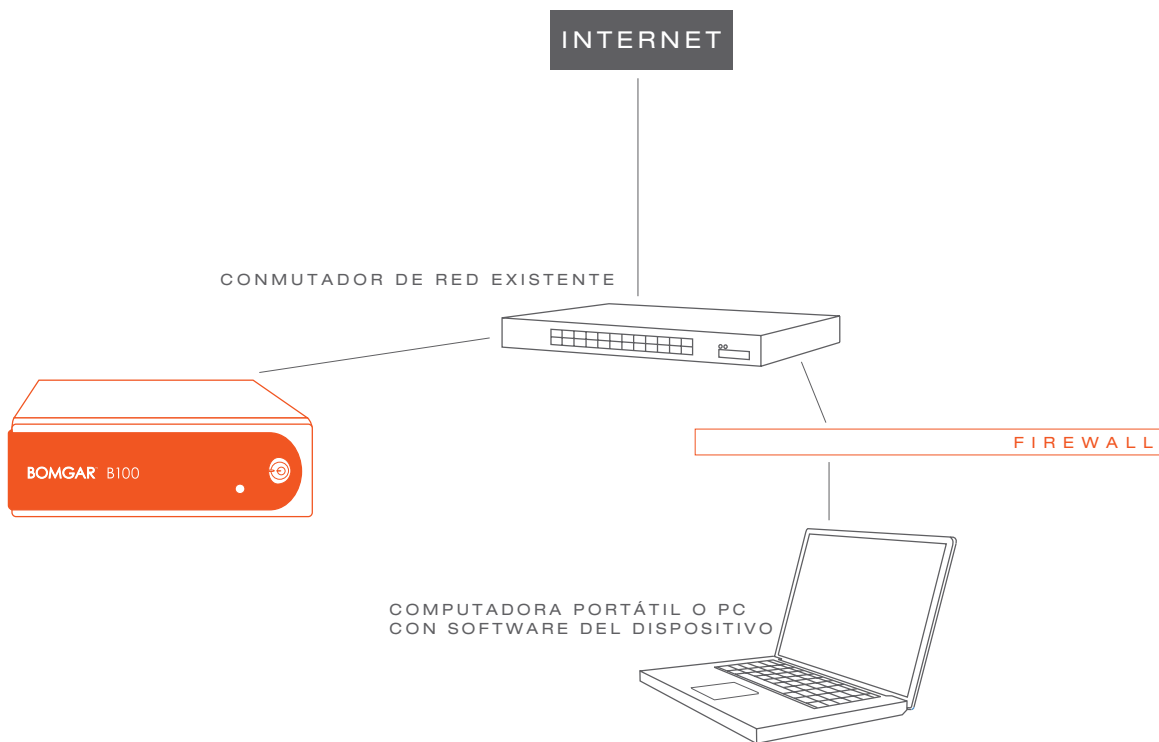
Configuración típica de una red

Ahora está listo para conectar su Bomgar Box a su conexión de Internet.* Si bien su Bomgar Box puede funcionar en cualquier lugar de su red con acceso a Internet, Bomgar le recomienda que coloque la Bomgar Box fuera de su firewall para que la seguridad sea óptima. En la tabla a continuación se proporcionan más detalles.

Una vez que haya conectado la Bomgar Box a Internet, ya debería poder acceder a la interfaz administrativa desde cualquier explorador web ingresando el DNS que creó para su Bomgar Box.

Ubicación de la red	Ventajas/Desventajas
Fuera de su firewall	No requiere que los puertos 80, 443 y 8200 estén abiertos para el tráfico TCP entrante en su firewall. Simplifica considerablemente el proceso de configuración ya que, tanto el cliente del representante como el de los clientes pueden establecer un vínculo con un DNS específico. Si su DNS registrado establece un vínculo con una dirección IP pública directamente asignada a su Bomgar Box, no es necesario que realice otra configuración para iniciar una sesión.
DMZ	Puede requerir configuraciones adicionales dependiendo de su(s) router(s).
Dentro de su firewall	Requiere que se reenvíe el puerto a su firewall y, posiblemente, configuraciones adicionales de su enrutamiento NAT y DNS interno.

* Si debe mover el dispositivo a otra ubicación para conectarlo a Internet, presione el botón de encendido una vez. Espere 60 segundos para que el dispositivo se apague y luego desenchufe su Bomgar Box del tomacorriente. Si vuelve a conectar el dispositivo en una nueva ubicación, vuelva a encenderlo.



Referencia de URL

<https://169.254.1.1/appliance> – Interfaz administrativa Bomgar Box
<https://support.example.com/login> – Interfaz administrativa del software
<https://support.example.com> – Sitio público de su Bomgar Box

Bomgar™
 Copyright © 2003-2008 Bomgar Corporation
 Bomgar - Se prohíbe su redistribución.
 Todos los derechos reservados.